

İstanbul Topografyasından Sessizce Yiten Bir Turgut Cansever Yapısı: Şişli Terakki Vakfı Anaokulu

A Building by Turgut Cansever that has Silently Disappeared from the Istanbul Landscape: Şişli Terakki Foundation Nursery School

ENGLISH SUMMARY ON PAGE 58

OZAN ÖZTEPE*

» Anaokulu'm

Uçlarından sararmaya yüz tutan renkli fotoğrafın arkasına not düşülen tarihe istinaden ilk olarak Eylül 1981'de adım atmış olmalıyım Şişli Terakki Vakfı Levent Şubesi Anaokulu'na. O zamana ait yaşanmışlıkları ancak albümdeki birkaç fotoğraf sayesinde bütünleyebiliyorum şimdi. Yapının zihnimde yer edinen imgesi gerek kendi evime gerekse o zamana dek gördüğüm hiçbir eve benzemeyen masalsi tonoz şeklindeki kütlesi. Bu tonozun altında ve anaokulunun bahçesinde arkadaşlarımla birlikte kurduğumuz bezirganbaşı, saklambaç, körebe gibi oyunları anımsayabiliyorum. Anaokulunun fıstık çamları bulunan bahçesine bakan tümüyle saydam karşılıklı cepheleri, bahçe ile tonoz arasındaki incecik zarı oluşturuyordu. Öğle yemeklerinden sonra geniş doğramaların önündeki kumaş perdeler tümüyle kapatılır ve hiçbirinde uyuduğumu hatırlamadığım uyku saatimiz başlardı...

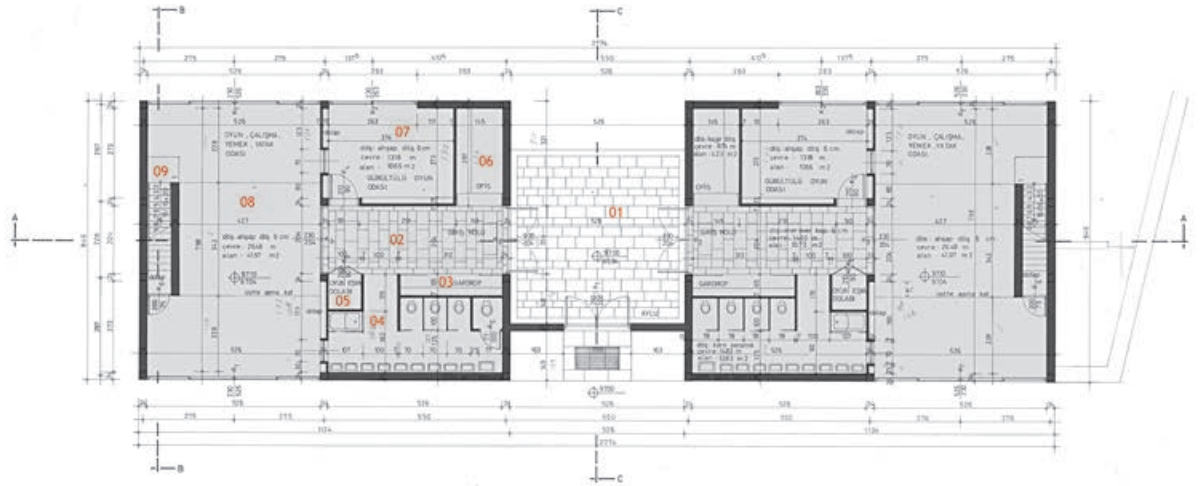
Bir zamanlar eğitim gördüğüm anaokulunun bir Turgut Cansever tasarımı olduğunu yıllar sonra mimarlık mesleğine ilk adım attığım yıllarda tesadüfen öğrenmiştim. Yapının ortaokul ve lise birimlerinin inşaat sürecinde 1990'lı yılların başında sessiz sedasız gözden kaybolduğunu da...

Şişli Terakki Vakfı Anaokulu, başka bir yapıdan dönüştürülmeden, anaokulu olarak tasarlanan Türkiye'deki öncül yapılardan. Yapı, Turgut Cansever'in tasavvur ettiği; birçok metinde kaleme aldığı "ideal dünya"nın beden bulmuş

örneklerinden biri. Yaklaşık 15 yıl İstanbul topografyasında yer edinmiş yapı Cansever'in "standartlar", "üst örtü - beden duvarı geçişleri", "yer ile ilişki", "bağlam" gibi öneriler geliştirdiği mimari sorunsalların pratiğe dönüşmüş hali konumunda.

Şişli Terakki Vakfı Anaokulu

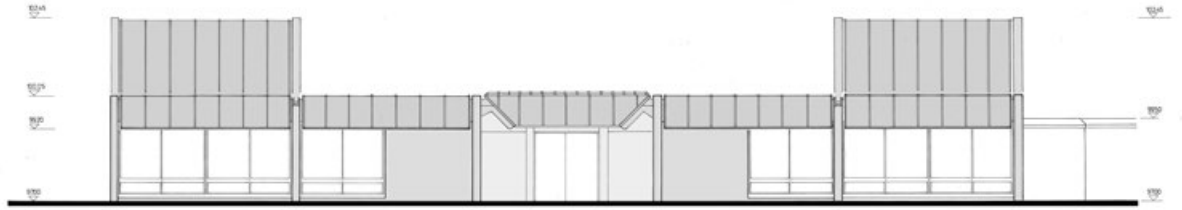
Şişli Terakki Vakfı Levent Eğitim kompleksi; anaokulu, ilkokul, ortaokul, lise, kız-erkek öğrenci yurdu, spor salonu ve yemekhane birimlerini barındıracak şekilde tasarlanmış olmakla birlikte yapı grubunun yalnızca anaokulu ve ilkokul bölümleri Turgut Cansever'in projesi uyarınca inşa edilmiştir. Eğitim kompleksinin projelendirilmesi ile ilgili Şişli Terakki Vakfı yetkilileri ile Cansever arasındaki ilk görüşmeler 1960'lı yılların sonunda başlamış, Cansever açısından zahmetli bir süreç sonunda çizimler 1971 yılında tamamlanmıştır (1). Cansever inşaat öncesi süreci şu şekilde aktarmaktadır: "...Bir arazi buldular... Ben de projeleri hazırladım. Sekizyüz öğrencileri vardı; Üçyüz kız, beşyüz erkek. Bunların yatakhaneleri, rekreasyon alanları, eğitim... Meydana getirilecek eğitim tesisinin şehirle ilişkisi... Bu eğitim merkezi şehirden kopuksa bunun bir anlamı yok. Bir şekilde şehre entegre olmalı, yani nasıl bir program uygulamalıyız ki bu entegrasyon mümkün olsun? Nasıl bir sınıf tasarlamalıyız ki eğitim felsefesindeki değişimler halinde, ona uyabilecek bir elastikiyete sahip olsun?" (2)



- 01 Avlu
- 02 Giriş Holü
- 03 Gardrop
- 04 Islak Hacim
- 05 Oyun Eşya Dolabı
- 06 Büro
- 07 Gürültülü Oyun Odası
- 08 Oyun, Çalışma, Yemek, Yatak Odası
- 09 Asma Kat Merdiveni

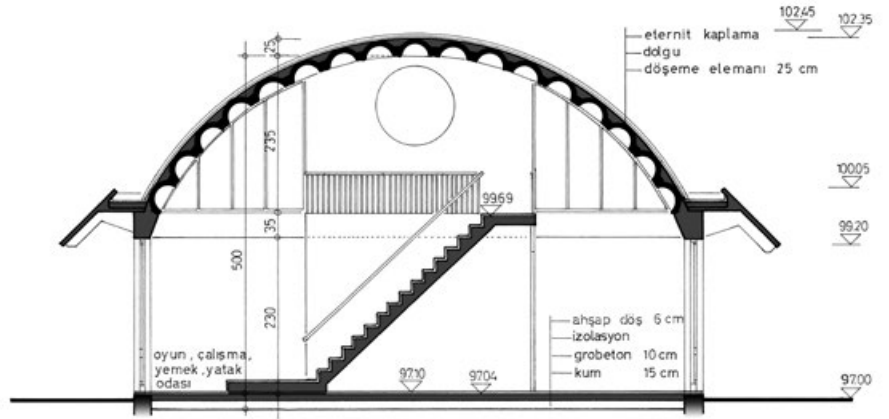
Zemin Katı Planı (Pafta tarihi: 21.07.1971), Kaynak: Emine Ögün&Mehmet Ögün Arşivi.
Ground Floor Plan (Map section date: 21.07.1971), Source: Emine Ögün&Mehmet Ögün Archive.

Güneydoğu Cephesi
(Pafta tarihi: 21.07.1971), Kaynak: Emine Ögün&Mehmet Ögün Arşivi.
Southeast Façade
(Map section date: 21.07.1971), Source: Emine Ögün&Mehmet Ögün Archive.



Anaokulu yapısı eğitim kompleksinin güneybatı ucunda Ebulula Mardin Caddesi ile Haydar Aliyev Caddesi'nin kesiştiği köşede konumlandırılmıştır. Yapı, giriş baz alındığında birbirlerinin ayna simetrisi iki sınıf olarak tasarlanmıştır. Tonoz formundaki üst örtü yapının karakteristik niteliğini oluşturmaktadır. Tonozun bulunduğu mekân küçük bir ara kat şeklinde çözümlenmekle birlikte yapı genel itibarı ile zemin kata yayılan doğrusal bir planimetreye sahiptir. Sınıf cepheleri duvardan duvara boy sürme alüminyum doğramalar aracılığı ile bahçeye doğru açılmaktadır. Kuzey-güney doğrultusunda uzanan yapının doğu ve batı cephelerinde güneş korunumu sağlanması amacıyla betonarme saçak elemanları tasarlanmıştır. Yere 45 derece açı ile konumlanan saçak elemanları birer uçlarından ana kütleyle mesnetlenmiştir. Cansever'in Şişli Terakki Anaokulu'nda kullandığı saçaklar Diyarbakır Koleji (1958), Amerikan Araştırma Enstitüsü (1967) ve Nadaroğlu Evi (1970) saçaklarının analogik olarak devamı niteliğindedir.

Cansever, Şişli Terakki Vakfı eğitim kampusu tasarımında anaokulundan



En Kesit (Pafta tarihi: 21.07.1971), Kaynak: Emine Ögün&Mehmet Ögün Arşivi.
Cross-Section (Map section date: 21.07.1971), Source: Emine Ögün&Mehmet Ögün Archive.

liseye dek bütün öğrenci gruplarını gereksinimleri özelinde tanımlayarak mekânsal kurguyu eğitim ve kültürel etkinlikler arasındaki ilişkiler özelinde oluşturmuştur. Bu doğrultuda sergiler, konferanslar ve spor etkinlikleri organizasyon şemasının temel unsurlarını oluşturmaktadır (3). Cansever, teorik eğitimin tektipleştirici niteliğine karşı öğrencilere pratik eylemlerin gerçekleştirilebileceği ara mekân önerileri sunmuştur.

Terakki Vakfı eğitim kompleksi Cansever'in gerek projelendirme

sürecinde, gerek uygulama aşamasında problem yaşamış olduğu bir proje sürecini tanımlamaktadır (4). Cansever, ideal bir yapıya; "Tasarlayan, Yapan ve İşveren" in menfaat zıtlığı sonucunda ulaşılabileceğini belirtir (5). Cansever'in bir bütün olarak ele aldığı eğitim kampusunun kendi tasarımına uygun haliyle yalnızca anaokulu ve ilkököl bölümlerinin inşa edilmiş olması titizlikle kurgulanan yaşantının sekteye uğramasına neden olmuştur. Cansever 1974-1978 yılları arasında inşa edilen anaokulu ve ilkököl yapılarının



Temel atma töreni, 1974, Kaynak: Şişli Terakki Vakfı Arşivi.
Ground-breaking ceremony, 1974, Source: Şişli Terakki Foundation Archive.



Turgut Cansever'in tasarladığı iç mekân mobilyaları (Ozan, Mert, Cem, Aslı, Sinan) 1981, Kaynak: Ozan Öztepe. Interior furniture designed by Turgut Cansever. (Ozan, Mert, Cem, Aslı, Sinan) 1981, Source: Ozan Öztepe.

uygulama sürecinde yüklenici firma ile görüş ayrılığı yaşamış ve projelendirdiği ayrıntıların uygulanmadığını belirtmiştir: "...Sonra çok iş yapan bir mimar grubu, müteahhit olarak görevlendirildi. Onlar bütün projeyi değiştirdiler! Yalnız o ilkokul bizim çizdiğimiz ilkokuldur. Bir de yuva... Ama bütün detaylar tahrip edildi. Daha ucuz, daha fazla kâr..." (6).

Şişli Terakki Vakfı Eğitim Kampusu Özelinde "Standartlar"

Turgut Cansever mimarlığının dayandığı temel sorunsal genel itibari ile Tanzimat'tan bu yana tartışılan Batılılaşma ikilemi olarak tanımlanabilir (7). Cansever'in periferiden merkeze bakma hali 1951 tarihli Büyükkada Anadolu Kulübü Oteli tasarımından 2001 tarihli Balıkuyumcu Toplu Konut tasarımına dek kendine özgü dinamiklerini ve tavrını yaratmıştır. Cansever'in erken dönemlerde olanak olarak değerlendirdiği modernist dil zaman içerisinde bünyesinde mahallilik, çeşitlilik, bireyin var oluşsal

çözümlerini dahil ederek ünik bir düşünce yapısına bürünmüştür. Turgut Cansever ortaya koyduğu mimari düşünce sistemini şu şekilde tanımlamaktadır: "Bilinci biçimler dünyasına yansıtma çabasıdır yapmak istediğim. Yapmak istediğim şeylerden bir diğeri, maddi varlık tabakasının; yani bütün inşaat malzemesi, teknoloji vesairenin gereklerini dikkate getirerek, ancak bütün bu malzemeyi fikir ve inanç dünyamızın transandantal çerçevesi içerisine yerleştirerek sosyal, iktisadi ve biyolojik varlık alanı gerçeklerini saygıyla inceleyip gereklerini tam yerine getirerek; güneş, gölge gibi biyolojik varlık alanının ihtiyaçlarını da karşılayarak, psikik dünyamızın gerektirdiği sükunet ve huzuru sağlayarak, yavaş hareket çerçevesi içinde, bağımsız tektonikleri, üzerlerine ilave alabilecek kitle kolektivitelerini tezyini bir niteliğe ulaştırmak istiyorum" (8).

Turgut Cansever mimari söylemini "standartlar" olarak tanımladığı ve kültürel devamlılığın bir parçası

olarak gördüğü sistematik bir düzen öngörüsü ile bağdaştırmıştır. Cansever'in düşüncesine göre standartlar bir bütünü oluşturan varlıksal ve kültürel kodları bulunan temel alt birimlerdir. Yapı, kendisini oluşturan en üst ölçekteki formdan en küçük elemanlarına dek sistematik bir standartlar düzenini tanımlamaktadır. İnşai sisteme ait standartlar, iç ve dış ilişkisine ait standartlar, pencere ve kapı standartları bütüne eriştiğinde yapının kendisini oluşturmaktadır. Cansever, standartlar ile ilgili düşüncelerini ilk olarak Şişli Terakki Vakfı Eğitim Kampusu tasarımından yaklaşık 13 yıl önce Diyarbakır Koleji tasarımında ele almıştır: "Diyarbakır Koleji bir başlangıçtı... Orada bir modüler standardizasyon söz konusu oldu. Sınıf ölçüsü tayin edici bir birim diye kabul edildi. Sınıfın büyüklüğü otuz kişilik de, kırk kişilik de olabilir. Bu mimaride ortaya çıkacak standartlarla beraber hangisi daha güzel bir çözüme imkân veriyor?... Bir taraftan kolejde bir ilkokul yapısı da var. Dolayısıyla, bu yaş gruplarının farklarına göre de standartlarımızı geliştirmeliyiz sorusu ortaya çıktı. Bu doğrusu standartlaşma meselesinde beni ikaz eden, mutlak elastikiyete sahip, sosyal farklılaşmalara cevap verebilen standartlar nasıl oluşturulabilir sorusuna götüren bir başlangıç oldu" (9).

Turgut Cansever, standartların farklı sosyal yapıların gereksinimlerine yanıt verecek şekilde esneklik sağlamalarının gerekliliğini vurgulamıştır. Diyarbakır Koleji tasarımında önermiş olduğu gibi



İlkokul (solda), Anaokulu (sağda), 1976, Kaynak: Şişli Terakki Vakfı Arşivi.
Primary School (left), Nursery School (right), 1976, Source: Şişli Terakki Foundation Archive.

Şişli Terakki Vakfı anaokulu ve ilkokul yapılarında da temel birimi oluşturan sınıflar tek mekân özelinde ana kütlede bağımsız, vaziyet planı ölçeğinde ise bir bütünü tanımlayacak şekilde artiküle edilmişlerdir. Cansever'in önceki yapılarında değerlendirmiş olduğu tonoz, saçak, çörten, ahşap kafes gibi yapı elemanları aynı mimari dilin izleği olarak yorumlanabilir. Cansever standartların donmuş ve değişmeyen bir dünya tanımlamaları gerekliliğini özellikle dile getirmiş ve değişme olanağının sağlanabilirliği üzerinde durmuştur. Bu doğrultuda Cansever standartları maddi ve davranış standartları olarak iki şekilde tanımlamış ve davranış standartlarının var oluşu ile ilişkisini vurgulayarak varlığın sürekli değişim halinde olmasının koşut şekilde standartlarda güncellemeleri birlikte getireceğini aktarmıştır (10).

Tonozu Yere Koymamak

Tonoz, Cansever'in Amerikan Araştırma Enstitüsü (1967), TTK Basımevi (1981), Bodrum Sualtı Arkeoloji Binası (1988) gibi yapılarında değerlendirmiş olduğu bir mekân kurma aracıdır. Şişli Terakki Vakfı Eğitim Kompleksi'nin inşa edilen ve edilmeyen bütün yapı grupları farklı uzunluk ve yarıçaplardaki tonoz elemanlar ile örtülü şekilde projelendirilmiştir. Turgut Cansever Şişli Terakki Vakfı Anaokulu özelinde işveren ile gerçekleştirdiği tonoz kullanımı konulu görüşmeleri şu şekilde aktarmaktadır: "Tonozlar vardı... Tonozları kullanıp kullanmamayı çok düşündük. Burası bir okul... Bir de yuva var. Burada çocuk kendi dünyasından kopup, yeni bir dünyaya, yeni bir yere geliyor. Geldiği yerin evinden farklı olması zarureti var. Genellikle küçüklerin eğitimiyle ilgili olarak İskandinav veya Anglosakson yaklaşımında, evin bir bakıma devamından bahsediliyor. Acaba bu evin devamı doğru mu? Ben birinci – ikinci sınıf hatıralarımı anlattım. Ankara Keçiören'de bir ev okula dönüşmüştü. Benim için o gittiğim yerin hiçbir önemi yoktu. Hatırlanmaya değer hiçbir tarafı yoktu. Böyle hatırlanmaya değer olmayan bir yer mi olmalı çocuk için, yoksa onun hatırlayacağı ve bir şekilde önemseyeceği bir yer mi olmalı? Bu önemseme, o çocuğu ezecek şeylerle de

olabilir. Mimari biçimlerden söz edersek, örtü farklılığı nasıl kazanır? O örtü boyalı olur, süslü olur... Bir evde onu yapmak güzeldir de, bir okulda onu yapmanın külfetine katlanılmaz açıkçası. O zaman dosdoğru mimari biçimden hareket edersek, çocuğu saran bir biçim tercih edilse ne dersiniz? Esas itibari ile koruma nedir? Dış etkiye karşı korumadır. Çünkü sınıf duvarlarla zaten korunmuştur. Koruma ifadesini vereceksek dış etkiye karşı koruma söz konusu olmalı... Evet, tabii bir kubbe en iyisidir ama onun kare plana geçiş sorunları var. Bir de doğrudan doğruya geçmişle tedaisi çok zülkar bir tedai... tabii o olmamalı. Tonozlar?... Tonozların hem inşası daha kolay, hem rasyonelliği var ve o koruma ifadesini de getirdikleri için kullanılın denildi. Tabii bunu bütün katlarda kullanamayız, üst katta kullanabiliriz, o zaman binanın kendisinin korunmuş birimlerin bir bütünlüğü olduğu ifadesi de oluşur. Burası hem bilginin korunduğu, hem de içindekilerin korunduğu bir ifade taşımalıdır. Tonoz tercihi böyle oldu" (11).

Turgut Cansever, "Kubbeyi Yere Koymamak" (1997) adlı kitabında temel aldığı mimari sorunsalı farklı düzlemler ve konular aracılığı ile dile getirmektedir. "Kubbeyi Yere Koymamak" düşüncesi klasik Osmanlı cami mimarlığına atfen, her mimari elemanın kendi bağlamında, gerek bütün ile gerekse bulunduğu yer ile kurması gereken



Kısmi Güneydoğu Cephesi, 1980, Kaynak: "Thoughts and Architecture", Türk Tarih Kurumu Basımevi, 1. baskı, Ankara, 1981. Part of the southeast façade, 1980, Source: Thoughts and Architecture, 1st edn, Türk Tarih Kurumu Basımevi, Ankara, 1981.

ilişkiyi tanımlamaktadır. Şişli Terakki Vakfı Anaokulu özelinde irdelendiğinde kurgulanan mekânın başat düzenleyicisi tonoz yapı elemanıdır. Cansever yapıda tonozu gökyüzünün iç mekândaki tezahürü olarak yorumlamıştır (12). Tonoz üst örtü yapı içerisinde ara kat aracılığı ile görünür kılınmıştır. Anaokulunun en kesiti baz alındığında yapının tam orta noktasından 5,55 metre yarıçapında çizilen yarım daire şeklindeki form tonozun geometrisini oluşturmaktadır. Yarım silindirin hacmindeki kütle zemin kat hizasında kesilerek tonoz üst örtünün yere değmemesi sağlanmıştır.



Turgut Cansever'in Şişli Terakki Vakfı Levent Kampusu önerisi maket fotoğrafı (Anaokulu fotoğrafın en sağında görünmektedir), Kaynak: Turgut Cansever Düşünce Adamı ve Mimar, Hazırlayanlar: Uğur Tanyeli, Atilla Yücel, Osmanlı Bankası Arşiv ve Araştırma Merkezi Yayınları, 1. Baskı, İstanbul, 2007. Photograph of the model of Turgut Cansever's proposed design for Şişli Terakki Foundation's Levent Campus (Nursery School visible at the far right), Source: Turgut Cansever, Düşünce Adamı ve Mimar, eds: Uğur Tanyeli and Atilla Yücel, 1st edn, Osmanlı Bankası Arşiv ve Araştırma Merkezi Yayınları, İstanbul, 2007.

