



# Yaşayan Müze

**GÖNÜLLÜ İŞTİRAKIYLA İLERLEYEN BİR YARIŞMA SÜRECİNİN SONUNDA KAZANAN MİMARİ TASARIM FİKİRLERİ'NİN ROBOSKİ MÜZESİ TASARIMI, EV İLE MÜZE FİKİRLERİNİ BİR ARAYA GETİREREK YAŞAYAN BİR MÜZE ÖNERİYOR.**

## Mimari Tasarım Fikirleri

**ROBOSKİ MÜZESİ**  
MİMARİ TASARIM FİKİRLERİ

## ROBOSKİ MÜZESİ FIKRI

Roboski Müzesi fikri ilk olarak, olayın yıldönümü olan 28 Aralık 2012'de Roboskili aileleri ziyaret eden SGDF'liler (Sosyalist Gençlik Dernekleri Federasyonu) ile Roboskililer arasında geçen görüşmelerde ortaya çıktı. Sonrasında bu fikir etrafında bir araya gelen toplumun farklı kesimlerinden insanlar Roboski Müzesi Girişimi'ni ve nihayetinde Roboski Müzesi Derneği'ni kurdular. Bu süreçte, üç aşamalı olarak olgunlaştırılan Roboski Müzesi Kampanyası fikri, Roboskili ailelerle bir kez daha paylaşıldı. Yakınlarını bu olayda kaybeden Roboskili köylüler Roboski Müzesi'ne ev sahipliği yapmayı kabul ettiler ve yitirdikleri yakınlarının mezarlarının bulunduğu alanın hemen yanında bu proje için bir araziye müze için hibe ettiler. Roboski mezarlığının içinde Roboskili aileler ile görüşülerek bir "anıt" projesi hazırlandı. Anıt'ın yapımı, Roboski Müzesi ile birlikte ele alınacaktır.

## YAPININ ELDE EDİLME SÜRECİ

Yapının elde edilme süreci Türkiye bağlamında ilk olma özelliği taşıyor. Süreç, gönüllü iştirakiyle kolektif bir çalışma bütününe tekabül ediyor. İlk aşaması tamamlanan süreç üç aşamalı olarak öngörülüyor: Yapının projesinin elde edilmesi için mimari tasarım yarışmasının düzenlenmesi, yapının inşaatı için gerekli finansmanın sağlanması için destek kampanyası yapılması ve yapının inşa edilmesi için bir kolektif inşaat atölyesi kurulması.

Herhangi bir maddi ödülün bulunmadığı mimari tasarım yarışması 16 Nisan 2014'de kamuoyuna duyuruldu. 25 ekibin katılım sağladığı yarışmada seçici kurul tarafından belirlenen beş eş değer proje için 12 Temmuz 2014'te Ankara'da ön kolokyum düzenlendi. Ön kolokyumda proje sahipleri Roboskili ailelere ve seçici kurula projelerinin sunumlarını gerçekleştirdiler. Süreç sonunda Ozan Öztepe, Derya Ekim Öztepe ekibinin projesinin uygulanması yönünde görüş birliği sağlandı.

## PROJE

Yarışma konusu olan Roboski Müzesi ve Anma Yeri, hali hazırda bir sürekliliği olan "Perşembe" günleri





ziyaret ritüelinin bir parçası olması dolayısıyla tek başına bir yapı tasarımından ziyade kamusal alan ve onunla ilişkili bir yapı olmalıydı. Tasarımın çıkış noktası, yapının ritüel aksı üzerinde konumlandırılması, mezarlık yanında yer alan "anıt" projesi ve mezarlık ile ilişkisi üzerine kurulu. Yapı, ritüel aksı üzerinde geçiş alanı sunar. Ziyaretçileri karşılayan çatı, gündelik yaşantının sürdüğü bir avluya açılır. Kırmızı çatının eksik kalan parçasıdır bu avlu, kesintiye uğramış ama yaşam devam eder. Geriye kalan çatı "Anma Yeri" özelliğine bürünen basamaklı alana yüzünü döner ve yapı mezarlık alana bağlanır.

Tasarım sürecinde "Roboski müzesi nasıl olmalı?" sorusu üzerine düşüncemiz "yaşayan" bir yer olması yönündeydi. Roboskili ailelerin ve herkesin ziyaret ettiği, çocukların içinde kitap okuyabildiği, yitirilen yaşamlara ait anıların yaşam bulduğu, paylaşıldığı bir yer. Roboski Müzesi geleceğin ortak bir şekilde yeniden kurgulanması için bir mekan yaratmalı, yaşamalıydı. Ötekileştirmeden herkesi kucaklamalıydı. Geçmiş, her zaman anılması gereken bir bilgi olarak muhafaza edilmeli; gelecek ise bugünden kurgulanmalıydı. Proje, gelecek kurgusu ile hep "yaşayacak" ve paylaşıldıkça çoğalan anlam katmanlarına ev sahipliği

yapacak. Müzenin klasik tanımının dışına çıkarak süreklilik ve yaşantı olgularına karşılık gelen yapının "ev" olmaya yakın bir duruşu var. Aynı zamanda sergi alanları, açık anma yeri ve anıt işlevleri ile müzenin kamusallığını da içerir. Bu bağlamda yapı, "ev" ve "müze" işlevlerinin bir araya getirilmesiyle beden bulur. Tasarımın mimari fikri bu iki işlevin tek yapıda dengelenmesi sorunsalı üzerine kurulu.

Kırmızı çatılı arkaik ev formu, tasarımın biçimlenişindeki en belirgin özellik. Olayda yaşamını yitiren ailelerin yaşadıkları evler "ortak bir metafor" olarak yorumlandı. 28 Aralık 2011 günü yaşanan olay sonucu "parçalara ayrılan evler" Roboski Müzesi aracılığıyla yeniden kurgulanarak bir araya getiriliyor. Önerilen kurguda yapının tamamen bütünlenmemesi, kimi bölümlerinin / duvarlarının eksik bırakılması özellikle vurgulanmaya çalışıldı. Ortaya konulan yeni form ile hem "hafıza"nın muhafaza edilmesi hem de yaşamın direnç ile sürekliliğinin vurgulanması amaçlanıyor.

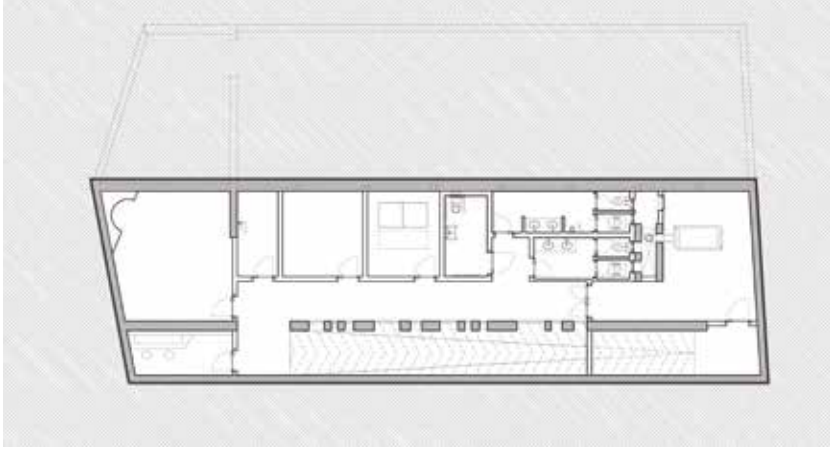
#### MEKANSAL ÖZELLİKLER

Yapının kullanım alanları, yarışma sonrasında ailelerle ve Roboski Derneği ile yapılan toplantılarla birlikte değerlendirilerek geliştirildi. Yapı, bodrum

kat dahil üç kattan oluşuyor. Yaklaşık 600 metrekarelik inşaat alanına sahip olan yapının bodrum katında servis ve teknik mahaller yer alıyor. Zemin kat müzenin sergi salonundan ibaret. Bu alanda 28 Aralık 2011 günü yaşananlar, yıldönümleri ve adalet beklentisi ile ilgili sunumlar yer alacak. Olayda yaşamını yitiren 34 kişinin gündelik yaşamda kullandıkları giysiler, objeler, çocuklara ait karneler, okul defterleri, kitaplar vb şahsi eşyalar sergilenecek. Eşyaların geleneksel müze anlayışı bağlamında "cam arkasında" sergilenmesinden ziyade ziyaretçiler ile aktif etkileşim içinde sergilenmesi amaçlanıyor. Sergilemede işitsel ve görsel malzemeler de eşzamanlı olarak ziyaretçilerin bilgisine sunulacak.

Yapının üst katı Roboskili ailelerin düşünceleri ve yaşantıları esas alınarak biçimlendiriliyor. Üst katta ailelerin yaşamlarının bir bölümünü geçirebilecekleri mekanlar öngörüldü. Bu katta misafir odası, çok amaçlı oda, okul yaşındaki çocuklar için etüt odası, kütüphane ve küçük yaşta çocuklar için oyun odası tasarlandı. Yapıyı ziyaret edeceklerin bu katta Roboskili aileler ile bir araya gelebilecekleri düşünüldü.

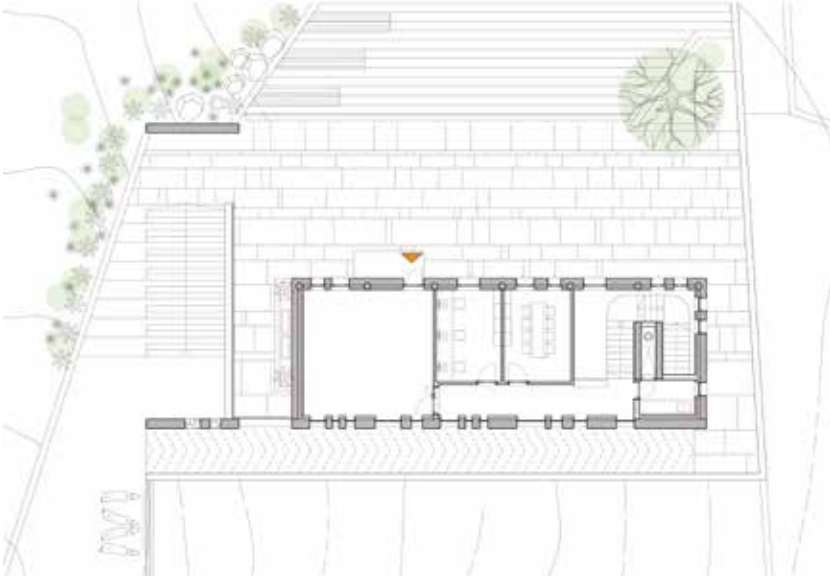




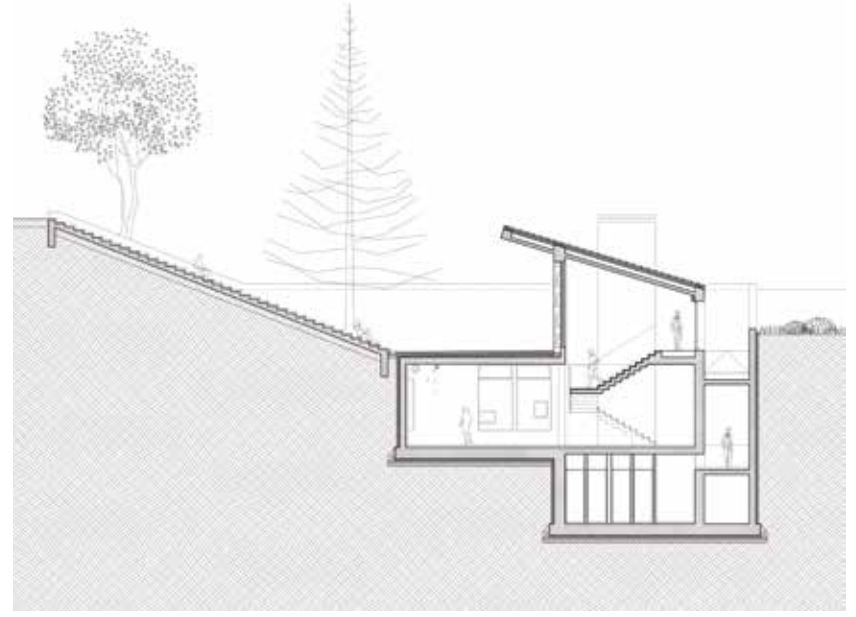
BODRUM KAT PLANI



ZEMİN KAT PLANI



ÜST KAT PLANI



KESİT



VAZİYET PLANI



PROJE ADI: **Roboski Müzesi**  
 PROJE YERİ: **Gülyazı Köyü, Uludere, Şırnak**  
 İŞVEREN: **Roboski Müzesi Derneği, Roboski Köy Halkı**  
 PROJELENDİRME SÜRECİ: **Mayıs 2014 - Mart 2015**  
 MİMARİ: **Mimarî Tasarım Fikirleri**  
 TASARIM EKİBİ: **Ozan Öztepe, Derya Ekim Öztepe, Deniz Ekim Çubukçu, Zsófia Török, Umut Sert**  
 DANIŞMANLAR: **Ismail Yıldırım, Ába Müslim Çelik, Erkut Tokman**  
 STATİK: **İz Mühendislik**  
 MEKANİK: **Yakup Uğurlu**  
 ELEKTRİK: **Esan Mühendislik**

## DERYA EKİM ÖZTEPE

1976'da İstanbul'da doğdu. 2000'de Yıldız Teknik Üniversitesi Mimarlık Fakültesi'nden mezun oldu. 2004 yılında İTÜ'de yüksek lisans derecesini aldı. Karabük Fethi Toker ve Bahçeşehir Üniversitesi'nde akademik kadroda görev aldı. 2007 yılında Ozan Öztepe ile Mimarî Tasarım Fikirleri'ni kurdu.

## OZAN ÖZTEPE

1976 yılında İstanbul'da doğdu. 1999'da Yıldız Teknik Üniversitesi Mimarlık Fakültesi'nden ikincilik derecesi ile mezun oldu. 2001 yılında İstanbul Teknik Üniversitesi'nde yüksek lisans derecesini aldı. 2007 yılında Derya Ekim Öztepe ile Mimarî Tasarım Fikirleri'ni kurdu.

## DENİZ EKİM ÇUBUKÇU

1976 yılında İstanbul'da doğdu. Ön lisansını Yıldız Teknik Üniversitesi Restorasyon Bölümü'nde tamamladı. 2002 yılında Marmara Üniversitesi Güzel Sanatlar Fakültesi İç Mimarlık Bölümü'nde lisans öğrenimi gördü. 2008 yılında Mimarî Tasarım Fikirleri'ne katıldı.

## ZSOFIA TÖRÖK

1985'te Macaristan'da doğdu. Moholy-Nagy Sanat ve Tasarım Üniversitesi'nde lisans ve yüksek lisans öğrenimi gördü. 2010'da Marmara Üniversitesi İç Mimarlık Bölümü'nde Erasmus yaptı. 2011 yılından itibaren Mimarî Tasarım Fikirleri yarışma projeleri ekibinde yer almaya devam ediyor.