



FOTOĞRAFLAR: Uğur Ceylan

Yapısal Hafızanın Sürekliliği

YERLEŞİM TARİHİ, YAPI STOĞU VE MALZEME KULLANIMIYLA BELİRGİN KARAKTERE SAHİP BİR BÖLGEYE YERLEŞEN YAPI, YERİN HAFIZASINA DAHİL OLUYOR.

Küçükköy, Ayvalık ile Sarımsaklı arasında bulunan ve geçmişi 15. yüzyıla dek uzanan bir yerleşim. Bölgede ilk ikamet 1462'de Midilli'nin kuşatılması sonrasında bölgeye yerleştirilen yeniçeriler tarafından gerçekleştirilmiş ve yerleşimin ilk ismi de ortaya çıkmış: Yeniçarhion. 19. yüzyıl sonu - 20. yüzyıl başında bölgede bulunan yoğun Rum nüfus, mübadele sonrasında azalmış ve günümüzdeki Boşnak ve Midilli göçmenlerin ikamet ettiği duruma erişilmiş.

Kültür merkezi Ayvalık'a 7 km, Küçükköy ve Sarımsaklı'ya 1 km mesafede, Ege kıyısına komşu bir alanda bulunuyor. Sosyal sorumluluk projesi kapsamında inşa edilen yapının bulunduğu, Akdeniz

iklimi özellikleri gösteren bölge oldukça sulak, kısmen bataklık. Üçgen bir forma sahip arazinin kıyıyla arasında Ayvalık – Sarımsaklı yolu bulunuyor. Kuzey ve güney istikametlerde rakımı 100 metre civarında iki tepe arasında kalan arazi, düz bir topoğrafyaya sahip. Yapının tasarım kararlarını iklim verileri, yerel malzeme kullanımı ve insan ölçeğinin gözetilmesi belirledi ve Ayvalık ve Sarımsaklı halkının sosyal ihtiyaçları gözetilerek tasarlandı.

Kütlenin saçakla ilişkisi mimari tasarımın belirleyicisi: Yapı bir saçak altına yerleştirilen salon, fuaye ve servis hacimlerinden ibaret. Teknik hacimlerin bulunduğu servis katı hariç, tek kat kullanımına sahip. Yaklaşık 400 kişi kapasiteli çok amaçlı salonda, küçük ölçekli tiyatro oyunları sahneleme imkanı bulunuyor. Mekan, alternatif koltuk yerleşimiyle konferans, seminer ya da toplantı gibi etkinliklere de ev sahipliği yapabilecek nitelikte.



Batıdaki açık alanın nikah, düğün vb. sosyal aktiviteler için yerel halka hizmet edeceği öngörülmüyor.

Fuaye mekanı, yapının Ege Denizi'ne bakan batı yönünde yer alıyor. Denize paralel konumlanan fuaye, terasa açılarak dış mekan etkinliklerine imkan verecek şekilde genişliyor. Yapının dışarıyla ilişkisini kuvvetlendiren bu terasın geniş bir saçak ile örtülmesi ise yarı gölgeli açık alanı ortaya çıkarıyor. Girişlerin fuaye mekanının her iki cephesinden karşılıklı olarak verilmesiyle ana yoldan yaya ulaşımı, arka cepheden de otopark alanına ve çim bahçesine ulaşım sağlanıyor. Yapı üç yönden dışa açık ve iç-dış ilişkisini sağlayan bir mekansal kurgu oluşturuyor.

Fuaye mekanının cephesi iki malzemeden ibaret: cam ve sarımsak taşı. Cam aracılığıyla Ege Denizi ile görsel iletişim kurulurken sarımsak taşı duvar, fuayenin

sınırlarını tamamlıyor. Sarımsak taşı, Ayvalık ve yakın çevresinde -yaşı asrı geçmiş önemli sayıda konut, kilise, değirmen vb. yapıda da görülebilen- yerel bir malzeme olarak, 20. yüzyıl başına dek oldukça yaygın şekilde kullanılmış bir yapı elemanı. Bünyesinde ihtiva ettiği demir oksit sebebiyle pembe-kırmızı arası renge sahip bu taş, yığma tekniğiyle mekanları kurarak tasarımının bir parçası olduğu kültür merkezinde, "yer"e ait yapısal hafızanın sürekliliğini vurguluyor.

Dış cephe yüzeyleri dokulu düz tirfil sıva üzeri cephe boyasıyla tamamlanmışken; cephesindeki doğramalar sayesinde her daim doğal ışık alan çok amaçlı salonun beden duvarları, farklı renk kullanımıyla ana kütlede görsel olarak ayrıştırılmış durumda. Çok amaçlı salonun iç mekan tasarımını belirleyense bölgenin karakteristik bitkisi konumundaki zeytin ağacının rengi, dokusu ve formu.

KARŞI SAYFADA
Giriş saçığı ve yaya dolaşım aksı

BU SAYFADA
ÜSTTE: Geometrisi ve rengeyle ayırışan çok amaçlı salon ve kütle ilişkisi
ALTTA: Yere ait olduğu için tercih edilen sarımsak taşı ve iç mekan ilişkileri

PROJE ADI: Ayvalık Belediyesi Halil Başyazgan Küçükköy Cumhuriyet Kültür Merkezi
PROJE YERİ: Ayvalık, Balıkesir
MİMARİ PROJE: Mimari Tasarım Fikirleri
MİMARİ PROJE EKİBİ: Derya Ekim Öztepe, Ozan Öztepe, Deniz Çubukçu
İÇ MEKAN TASARIMI: Mimari Tasarım Fikirleri
PROJE TARİHİ: 2015 - 2016
ARSA ALANI: 4.300 m²
PROJE ALANI: 800 m²
İŞVEREN: Doğuş Gayrimenkul

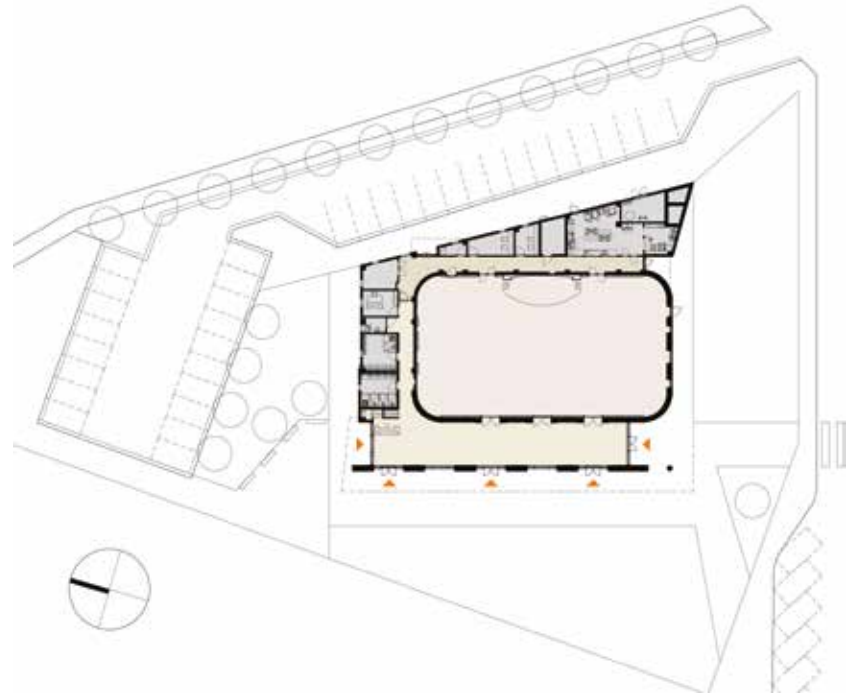
STATİK PROJE: CGA Mühendislik
TESİSAT PROJE: ARKE Mühendislik
ELEKTRİK PROJE: KÜL Mühendislik
ALTYAPI PROJE: ÇEVSA Mühendislik
PEYZAJ PROJESİ: CEY Peyzaj
AKUSTİK DANIŞMANLIĞI: Talayman Danışmanlık
YANGIN DANIŞMANLIĞI: Taner Kaboğlu
AYDINLATMA DANIŞMANLIĞI: ALD Aydınlatma
ANA YÜKLENİCİ: HEM Yapı
ŞANTIYE YÖNETİCİSİ: Ahmet Sarımeşe
(Doğuş Gayrimenkul)



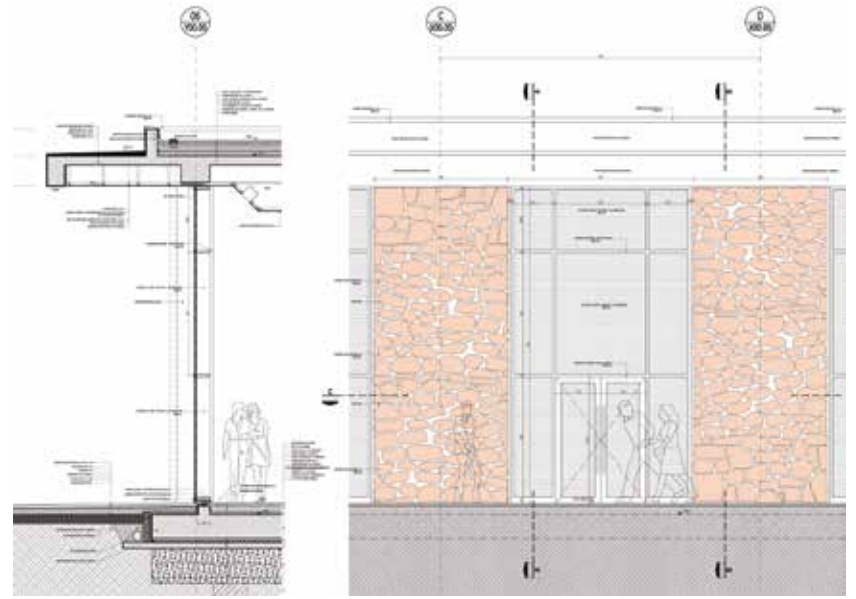
DENİZ ÇUBUKÇU
Ön Lisansını Yıldız Teknik Üniversitesi Restorasyon Bölümü'nde tamamladı. 2002 yılında Marmara Üniversitesi Güzel Sanatlar Fakültesi İç Mimarlık Bölümü'nde lisans öğrenimi gördü. 2008-2015 yılları arasında Mimari Tasarım Fikirleri'nde İç Mimarlik proje koordinatörü olarak görev aldı.

DERYA EKİM ÖZTEPE
2000 yılında Yıldız Teknik Üniversitesi Mimarlık Fakültesi'nden mezun oldu, 2004 yılında İstanbul Teknik Üniversitesi'nde Yüksek Lisans derecesini aldı. Fethi Toker Güzel Sanatlar ve Tasarım Fakültesi ile Bahçeşehir Üniversitesi Mimarlık Fakültesi'nde akademik kadroda görev aldı. 2007 yılında Ozan Öztepe ile Mimari Tasarım Fikirleri'ni kurdu.

OZAN ÖZTEPE
1999 yılında Yıldız Teknik Üniversitesi Mimarlık Fakültesi'nden mezun olmasının ardından 2001 yılında İstanbul Teknik Üniversitesi'nde Yüksek Lisans eğitimini tamamladı. 2007 yılında Derya Ekim Öztepe ile Mimari Tasarım Fikirleri'ni kurdu.



ZEMİN KAT PLANI



SİSTEM DETAYI



VAZİYET PLANI